



SANTÉ PUBLIQUE FRANCE

MISSIONS ET ORGANISATION

THIERRY CARDOSO,
UNITÉ PÉRINATALITÉ – PETITE ENFANCE,
DIRECTION DE LA PRÉVENTION ET DE LA PROMOTION DE LA SANTÉ

SANTÉ PUBLIQUE FRANCE



ADALIS

Addictions, Drogues,
Alcool, Info Service



- Inscrite dans la loi de modernisation de notre système de santé, Santé publique France est **l'agence nationale de santé publique** créée par décret du 27 avril 2016.
- C'est un établissement public administratif sous tutelle du ministère chargé de la santé.
- Elle dispose de cellules d'intervention en région (Cire), placées auprès des directeurs généraux des Agences régionales de santé (ARS).

MISSIONS DE SANTÉ PUBLIQUE FRANCE :



Centre de référence et d'expertise en santé publique, Santé publique France a pour mission de mieux connaître, expliquer, protéger et promouvoir la santé des populations et d'intervenir en cas de crise sanitaire :

- Observation épidémiologique et surveillance de l'état de santé des populations
- Veille sur les risques sanitaires menaçant les populations
- Promotion de la santé et la réduction des risques pour la santé
- Développement de la prévention et de l'éducation pour la santé
- Préparation et la réponse aux menaces, alertes et crises sanitaires
- Lancement de l'alerte sanitaire.

LA STRATÉGIE DE PRÉVENTION ET DE PROMOTION DE LA SANTÉ À SANTÉ PUBLIQUE FRANCE



S'INSCRIT DANS LA LIGNE DE L'AXE 1 DE LA STRATÉGIE NATIONALE DE SANTÉ



La stratégie nationale de santé comporte quatre axes complémentaires :

Axe 1

Mettre en place une politique de promotion de la santé, incluant la prévention, dans tous les milieux

Axe 2

Lutter contre les inégalités sociales et territoriales d'accès à la santé

Axe 3

Garantir la qualité, la sécurité et la pertinence des prises en charge à chaque étape du parcours de santé

Axe 4

Innover pour transformer notre système de santé en réaffirmant la place des usagers

INCLUT UNE APPROCHE PAR MILIEUX DE VIE

PORTE UNE ATTENTION PARTICULIÈRE AUX INÉGALITÉS SOCIALES DE SANTÉ

VOS REPRÉSENTATIONS ?

POUR L'OMS

- OMS (1946) : La santé est un état de complet bien-être physique, mental et social, et ne consiste pas seulement en une absence de maladie ou d'infirmité.
- Ottawa (1986) : La santé est donc perçue comme une ressource de la vie quotidienne, et non comme le but de la vie; c'est un concept positif mettant l'accent sur les ressources sociales et personnelles, et sur les capacités physiques.

LA PROMOTION DE LA SANTÉ ?

- Questions-réponses OMS Août 2016

La promotion de la santé permet aux gens d'améliorer la maîtrise de leur propre santé. Elle couvre une vaste gamme d'interventions sociales et environnementales conçues pour favoriser et protéger la santé et la qualité de vie au niveau individuel en luttant contre les principales causes de la mauvaise santé, notamment par la prévention, et en ne s'intéressant pas seulement au traitement et à la guérison

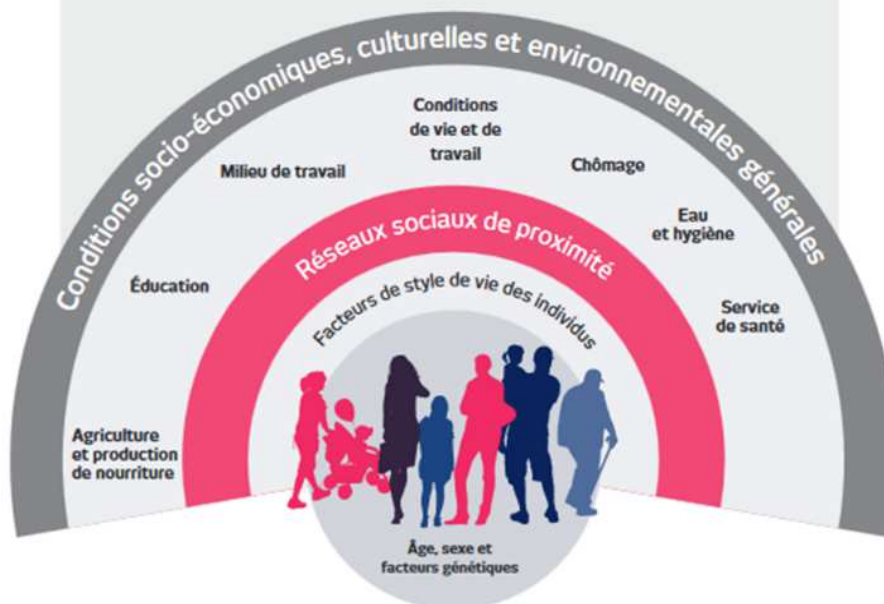
- <http://www.who.int/features/qa/health-promotion/fr/>

LE MODÈLES SOCIO-ÉCOLOGIQUE : LES DÉTERMINANTS DE LA SANTÉ SONT POUR LA PLUPART EN DEHORS DU CHAMP SANITAIRE

Un modèle des déterminants de santé

Cette figure présente un modèle de l'influence des déterminants de santé qui permet de voir comment les divers facteurs « impactant » la santé s'imbriquent dans de plus larges sphères de l'organisation sociale.

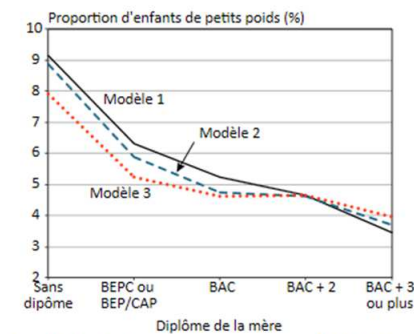
Source : Dahlgren G., Whitehead M. *Policies and Strategies to Promote Social Equity to Health*. Stockholm : Institute for Future Studies, 1992.



LES INÉGALITÉS SOCIALES DE SANTÉ :

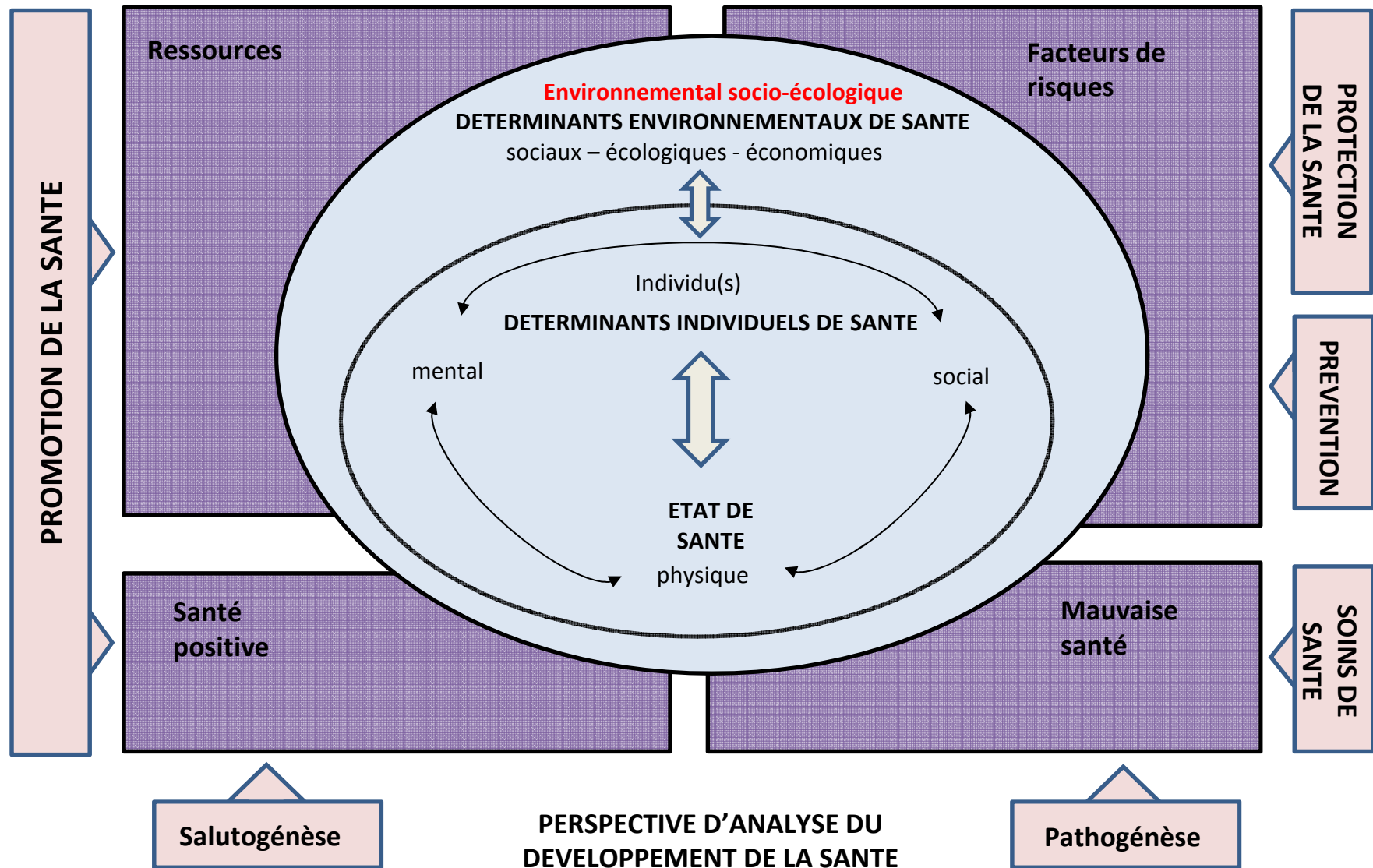
- Une réalité objectivée par des données socio-épidémiologiques robustes

Figure 2. Risques de mettre au monde un enfant de petit poids selon le diplôme



L. Panico, M. Tô, O. Thévenon, *Population et Sociétés* n° 523, Ined Juin 2015.
Source : enquête Elfe.

- Origine dans de multiples et complexes déterminants
- Pertinence de l'abord par le niveau « territorial »



Source : Mittelmark et al. 2017, p.47, traduction de D. Kardiana, Chaire Santé publique France « Promotion de la santé » à l'EHESP

LA PRÉVENTION ET LA PROMOTION DE LA SANTÉ « DE LA CONNAISSANCE À L'ACTION »



En prévention et en promotion de la santé, Santé publique France se positionne comme une structure d'expertise sur :

- l'impact des déterminants et des comportements sur la santé,
- le repérage et le développement des interventions efficaces

tabac-info-service.fr en intégrant les inégalités sociales et territoriales de santé dans tous les programmes
Quand on sait, c'est plus facile d'arrêter

- Définition des stratégies d'interventions et de communication
- Mise en place d'expérimentations
- Production d'avis et de recommandations
- Création d'outils ressources pour les professionnels, de référentiels
- Organisation du plaidoyer
- Campagnes nationales de communication dans une logique de développement de marketing social (moi(s) sans tabac)
- Des dispositifs d'information et d'aide à distance pour les publics



Sites internet de référence : Manger bouger ou vaccinations-info service

PADS : Addictions, drogues, alcool info-service

PROGRAMMATION 2018-2022 DE SANTÉ PUBLIQUE FRANCE



5 GRANDS AXES STRATÉGIQUES :

- DETERMINANTS ET MILIEUX

-POPULATION

- GRANDES PATHOLOGIES

-TERRITOIRES ET INTERVENTIONS

- INFRASTRUCTURE



1/ AXE DETERMINANTS ET MILIEUX
Programme n°1 « tabac »
Programme n°2 « alcool »
Programme n°3 « drogues illicites et addictions sans substance »
Programme n°4 « nutrition »
Programme n°5 « vaccinations »
Programme n°6 « santé mentale »
Programme n°7 « santé sexuelle »
Programme n°8 « milieux de vie favorables à la santé dans le contexte du changement climatique »
Programme n°9 « travail & santé »
2/ AXE POPULATIONS
Programme n°10 « périnatalité et petite enfance »
Programme n°11 « enfants et jeunes »
Programme n°12 « accessibilité et populations vulnérables »
Programme n°13 « personnes âgées »
3/ AXE GRANDES PATHOLOGIES
Programme n°14 « maladies infectieuses »
Programme n°15 « infections associées aux soins (IAS) et résistance aux antibiotiques (RATB) »
Programme n°16 « maladies à transmission vectorielle »
Programme n°17 « maladies non transmissibles »
Programme n°18 « traumatismes »

LES ENJEUX STRATÉGIQUES DU PROGRAMME PÉRINATALITÉ / PETITE ENFANCE



DÉVELOPPER UNE APPROCHE GLOBALE POSITIVE POUR :

- Favoriser le développement d'environnements favorables à la santé de la femme, des parents, de la mère et le développement de l'enfant
 - Période clé pour la réduction des inégalités sociales en santé → importance des actions précoces (épigénétique)
 - Nécessité de produire des indicateurs de surveillance à un niveau territorial pertinent et de façon régulière
 - Identifier les champs d'intervention et leviers d'actions pour Santé publique France
 - Nombreux acteurs → nombreux partenariats à développer : Institutions : Administration centrales, ARS, collectivités locales CNAF/CAF, réseaux associatifs, Universités,...
 - Nombreux enjeux, débats et controverses
- Permettre et soutenir les capacités des individus à faire des choix éclairés pour renforcer les facteurs protecteurs de leur santé
 - Pas exclusivement fondés sur le risque ou la maladie
 - Mais en prenant en compte les facteurs familiaux, sociaux, économiques, psychologiques → approche socio-écologique indispensable
 - Soutien et renforcement des **compétences parentales** et des **compétences psychosociales des enfants (milieu familial et milieu scolaire : maternelle)**

De l'importance d'agir tôt

La petite enfance, le meilleur moment pour agir

